

BRAUN

Face



Type 5365

810

820

821

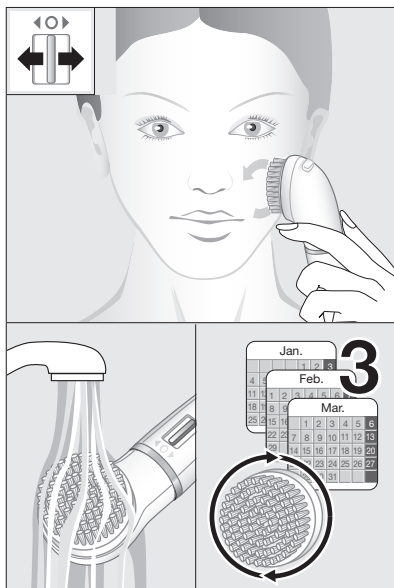
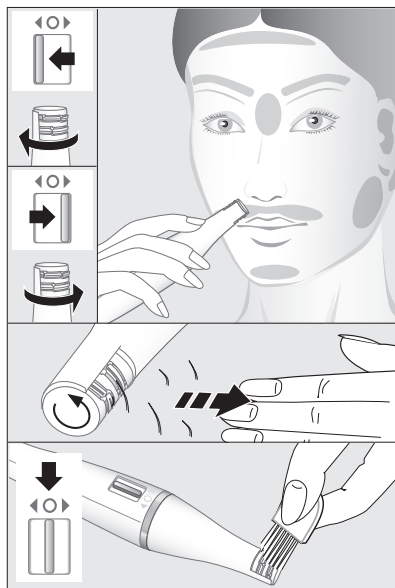
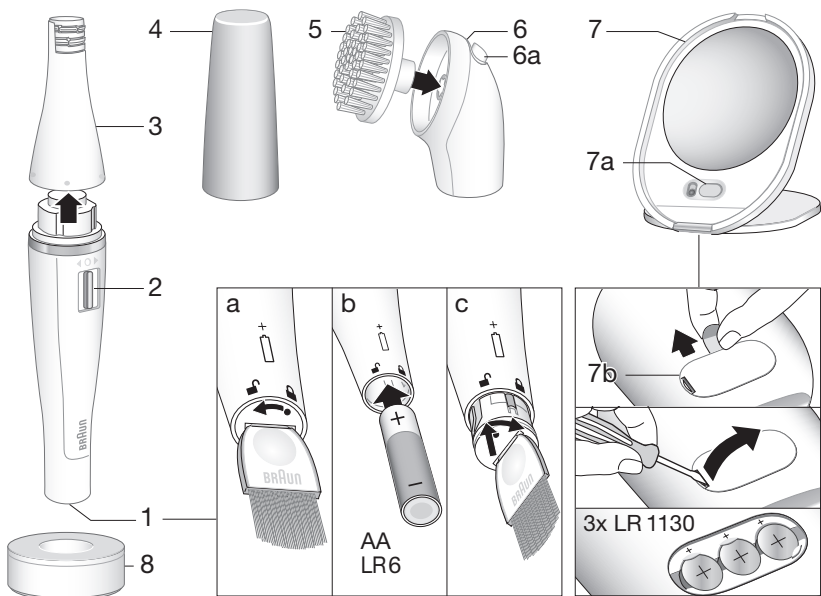
830

831

832

851

852



Русский


Руководство по эксплуатации

Перед использованием прибора внимательно прочтите инструкцию по эксплуатации и сохраните её.

Braun «Face» - это система ухода за кожей лица, позволяющая проводить два вида косметических процедур. Маленькая эпилирующая головка удаляет с корнем даже самые тонкие волоски на лице, а специальная щёточка очищает даже глубокие поры, делая кожу более привлекательной.

Важно

- Является предметом личной гигиены. Не предназначен для совместного использования. Не применять на раздраженной коже.
- Эпилирующая головка не предназначена для удаления ресниц. Эпилирующая головка не предназначена для бритья бровей и может быть использована только для удаления отдельных волосков между бровями и над ними. Не используйте повреждённую эпилирующую насадку.
- Во избежание повреждений и вреда здоровью не допускать контакта включенного прибора с тканями и длинными волосами.
- Детям в возрасте от 8 лет и старше, лицам с ограниченными физическими и умственными возможностями, а также не имеющим достаточного опыта или знаний разрешается пользоваться данным прибором только под наблюдением, или после получения разъяснений о технике безопасности при использовании аппарата, при том понимании, что они осознают соответствующие риски. Не позволяйте детям играть с прибором. Чистка и обслуживание прибора не должны производиться лицами, не достигшими 18-летнего возраста.

-  Данный прибор подходит для применения в ванной или душевой в случае использования насадки-щеточки.




Описание и комплектность

- 1 Отделение для элементов питания
- 2 Вкл./выкл.
- 3 Эпилирующая головка
- 4 Защитный колпачок на эпилирующую головку
- 5 Чистящая щёточка*
- 6 Адаптер для щёточки с защелкой (6а)
- 7 Зеркальце (только в моделях 830, 831, батарейки типа LR1130, 1,5 В, 3 шт. в комплекте)
- 7a Вкл./выкл. подсветки
- 7b Отделение для элементов питания
- 8 Подставка

В комплект входит батарейка типоразмера AA, 1,5 В, 1 шт.

* В зависимости от модели изделия, количество щеточек для очищения в комплекте может быть различным.

Элементы питания

Замените элементы питания при необходимости. Откройте отсек элементов питания (1). Для этого поверните крышку в направлении значка  с помощью прилагаемой щеточки. Замените элементы питания (тип AA, щелочные, 1,5 В), соблюдая полярность. Установите крышку. Для этого совместите точку на крышке со значком  (см. рис. с) и поверните ее в направлении значка  для закрытия. Во время замены элементов питания руки и прибор должны быть сухими.

Зеркало: Удалите фольгу перед первым использованием. Для замены

элементов питания откройте отсек элементов питания (7b) с помощью отвертки. Установите три аккумулятора таблеточного типа (LR1130) положительным полюсом вверх. Закройте крышку.

В результате длительного неиспользования или разрядки аккумуляторы могут дать течь. В целях безопасности и защиты оборудования своевременно производите замену аккумуляторов и избегайте контакта протекших элементов питания с кожей.

Запрещается заряжать элементы питания, которые не предназначены для этого. Запрещается закорачивать контакты питания. Не смешивайте новые и уже использованные батарейки, а также батарейки разных типов.

Эпиляция кожи лица

- Не допускается проводить эпиляцию неочищенной кожи лица, а также использовать загрязнённую эпилирующую головку.
- Включите прибор, переместив ручку переключателя (2) влево или вправо. Направление вращения головки пинцета зависит от того, в какую сторону перемещена ручка переключателя. Для достижения наилучшего результата при проведении процедуры головка пинцета должна вращаться против роста волос.
- Для ознакомления с работой устройства рекомендуется произвести пробное использование на подбородке или в уголках губ.
- Поднесите устройство к лицу, свободной рукой слегка натянув участок кожи, который вы собираетесь обрабатывать. Аккуратно проведите головкой пинцета по коже с легким нажатием в направлении против роста волос. Во избежание травми-

рования кожи следует избегать слишком сильного надавливания. Для эпиляции участка кожи над верхней губой надавите на него языком с внутренней стороны.

- После использования переведите переключатель в положение «0» (= выкл.).
- Аккуратно очистите эпилирующую головку при помощи щётки, входящей в комплект. При желании можно смочить щеточку этиловым спиртом (70%). Необходимо полностью высушить эпилирующую головку перед установкой её на место и закрытием защитного колпачка.
- Для достижения расслабляющего эффекта рекомендуется после проведения процедуры наносить на кожу увлажняющий крем.
- При первом использовании рекомендуется производить эпиляцию в вечернее время, с тем, чтобы возможное покраснение кожи спало в течение ночи.

Общая информация о процедуре эпиляции

Все процедуры удаления волосков с корнем могут вызвать раздражение (зуд, дискомфорт и покраснение кожи) в зависимости от состояния кожи. Подобные реакции являются естественными и проходят в течение короткого времени. Вместе с тем при первых использованиях устройства эффект раздражения может проявляться в течение более продолжительного срока у людей с чувствительной кожей. В случае, если признаки раздражения кожи не исчезают по прошествии 36 часов, рекомендуется обратиться к врачу. Как правило, при продолжительном использовании кожные реакции и болевые ощущения значительно снижаются. В некоторых случаях в результате попадания бак-

терий в кожу (при соприкосновении пинцетов с кожей) может возникнуть воспалительный процесс. Во избежание попадания инфекции тщательно очищайте кожу лица и эпилирующую головку перед каждым использованием устройства.

В случае возникновения сомнений по поводу использования устройства обратитесь к врачу. При наличии следующих заболеваний использование устройства возможно только после консультации с врачом: экзема, ранки, раздражения кожи, такие как фолликулит (гнойное воспаление волосяного мешочка), варикоз вокруг родинок, плохая заживляемость нарушений кожного покрова, напр. сахарный диабет, беременность, болезнь Рейно, феномен Кебнера, гемофилия, иммунодефицит.

Изменение гормонального уровня вследствие начала приёма или смены гормональных препаратов (напр. контрацептивов) может повлиять на характер роста волос. Эти изменения происходят под воздействием гормонального фона и не связаны с использованием устройства.

Очищение кожи

- Снимите эпилирующую головку, установите переходник для щётки (6) и закрепите щётку (5).
- Слегка смочите кожу и головку щётки водой. Щётку можно применять для ежедневных гигиенических процедур с использованием мыла, очищающих средств, очищающего молочка, геля или простой воды.
- Включите устройство, переместив рычажок переключателя (2) в любое положение.
- Процедура проводится круговыми движениями щётки с легким нажимом на кожу в течение одной

минуты. Не использовать на участках кожи вокруг глаз и по линии роста волос.

- После использования переведите переключатель в положение «о».
- Умойте лицо, удалив с него остатки использованного очищающего средства.
- Промойте щётку тёплой водой. При желании тщательно вымойте щётку с мылом, щётка (5) отсоединяется от адаптера нажатием на защёлку (6a). После промывки тщательно просушите детали по отдельности.
- Для достижения наилучших результатов производите замену щётки (5) не реже 1 раза в три месяца в зависимости от деформирования структуры ворсинок ввиду частого использования. Сменные щётки различных типов (номер по каталогу 80 Face) вы можете приобрести в розничной сети, в центрах обслуживания Braun или на веб-сайте www.braun.com.

Информация о защите окружающей среды

Содержит аккумуляторы и/или подлежащие переработке электронные отходы. В целях охраны окружающей среды не выбрасывать в контейнер для бытовых отходов. Сдать на переработку в пункты приёма электронных отходов в стране Вашего проживания.



Возможно изменение данного раздела без предварительного уведомления

EAC

Электрический эпилятор тип 5365 с питанием от батарейки (1 шт., типоразмер AA, 1,5 В)

Произведено в Китае для Braun GmbH,
Frankfurter Strasse 145,
61476 Kronberg, Germany/Браун ГмБХ,
Франкфуртер штрассе 145,
61476 Кронберг, Германия

RU: Импортер/Служба потребителей:
ООО «Проктер энд Гэмбл
Дистрибьюторская Компания», Россия,
125171, Москва, Ленинградское шоссе,
16А, стр.2. Тел. 8-800-200-20-20.

BY: Поставщики в Республику Беларусь:
ООО «Электросервис и Ко», Беларусь,
220012, г. Минск, ул. Чернышевского,
10А, к. 412А3. Сервисный центр:
ООО «Катрикс», Беларусь, 220012, г.
Минск, ул. Чернышевского, 10А, к.
115Б.

Использованные батарейки и устрой-
ство не должны выбрасываться с
общими отходами или мусором.
Пожалуйста, утилизируйте их через
центр обслуживания Braun или через
соответствующий специализирован-
ный пункт сбора (при наличии в вашем
регионе).

По вопросам выполнения гарантий-
ного или послегарантийного обслужи-
вания, а также в случае возникновения
проблем при использовании продук-
ции, просьба связываться с Информа-
ционной Службой Сервиса BRAUN по
телефону 8 800 200 2020.

Для определения года изготовления
см. трехзначный код на корпусе изде-
лия под эпилирующей головкой: пер-
вая цифра = последняя цифра года,
последующие 2 цифры = порядковый
номер недели года производства.
Например, код «345» означает, что
продукт произведен в 45-ю неделю
2013 года.

Гарантийный срок/Срок службы
2 года.

Гарантийные обязательства Braun.

На данное изделие распространяется
гарантия в течение 2 лет с момента
покупки.

В течение гарантийного периода мы
бесплатно устраним путем ремонта,
замены деталей или замены всего
изделия любые заводские дефекты,
вызванные недостаточным качеством
материала или сборки.

В случае невозможности ремонта в
гарантийный период, изделие может
быть заменено на новое или аналогич-
ное в соответствии с законом
«О защите прав потребителей».

Гарантия обретает силу только, если
дата покупки подтверждается печатью
и подписью дилера (магазина) на
последней странице оригинальной
инструкции по эксплуатации BRAUN,
которая является гарантийным тало-
ном.

Данные гарантийные обязательства
действуют во всех странах, где изде-
лие распространяется самой фирмой
Braun или назначенным дистрибьюто-
ром, и где никакие ограничения по
импорту или другие правовые поло-
жения не препятствуют предоставле-
нию гарантийного обслуживания.
Гарантия не покрывает повреждения,
вызванные неправильным использо-
ванием (см. также список ниже) и нор-
мальный износ бритвенных сеток
ножей, дефекты, оказывающие
незначительный эффект на качество
работы прибора.

Эта гарантия теряет силу, если
ремонт производится не уполномо-
ченным на то лицом, и если использо-
ваны не оригинальные детали Braun.
В случае предъявления рекламации
по условиям данной гарантии, пере-
дайте изделие целиком вместе с
гарантийным талоном в любой из цен-
тров сервисного обслуживания Braun.
Все другие требования, включая тре-
бования возмещения убытков, исклю-

чаются, если наша ответственность не установлена в законном порядке. Рекламации, связанные с коммерческим контрактом с продавцом, не попадают под эту гарантию.

Случаи, на которые гарантия не распространяется:

- дефекты, вызванные форс-мажорными обстоятельствами;
- использование в профессиональных целях;
- нарушение требований инструкции по эксплуатации;
- неправильная установка напряжения питающей сети (если это требуется);
- внесение технических изменений;
- механические повреждения;
- повреждения по вине животных, грызунов и насекомых (в том числе случаи нахождения грызунов и насекомых внутри приборов);
- для приборов, работающих от батареек, - работа с неподходящими или истощенными батарейками, любые повреждения, вызванные истощенными или текущими батарейками (советуем пользоваться только предохраненными от протекания батарейками);
- для бритв – смятая или порванная сетка.

Внимание! Оригинальный Гарантийный Талон подлежит изъятию при обращении в сервисный центр для гарантийного ремонта. После проведения ремонта Гарантийным Талоном будет являться заполненный оригинал Листа выполнения ремонта со штампом сервисного центра и подписанный потребителем по получении изделия из ремонта. Требуйте проставления даты возврата из ремонта, срок гарантии продлевается на время нахождения изделия в сервисном центре.

В случае возникновения сложностей с

выполнением гарантийного или послегарантийного обслуживания просьба сообщать об этом в Информационную Службу Сервиса Braun по телефону 8-800-200-20-20 (звонок из России бесплатный)